

Pracovní setkání geodetů a krajských editorů DTM

Vedení a správa DTM Jihočeského kraje

Ing. Romana Vačkářová, oddělení DTM a ÚAP, OREG
dne 1. 6. 2026, Krajský úřad Jihočeského kraje, sál ZK

Činnost správce DTM Jihočeského kraje zajišťují:

Koordinace:

- **Ing. Romana Vačkářová** ... vedoucí oddělení, člen ŘV DMVS/DTM, pořizování ÚAP, koordinace činností DTM JČK, metodika (stavební úřady, projektanti, ÚAP aj.), projekty EU, koordinace rozvoje IS DTM JČK, dohody dle § 4b odst. 6 Zzem, digitalizace ÚP a SŘ.

Editoři:

- **Mgr. Petra Ambrožová** ... editor ZPS, editor DTI (za JČK, příp. obce), správce IS DTM JČK, projekty EU,
- **Ing. Aleš Dvořák** ... editor ZPS (zejm. přeshraniční editace), editor DTI za JČK, odvozování objektů DI,
- **Bc. Jakub Hulec** ... editor ZPS, editor DTI za JČK, správa a rozvoj IS DTM JČK, pořizovatel ÚAP,
- **Ing. Lenka Koubová** ... editor ZPS, reklamace obsahu (geodeti kraje),
- **Ing. Silvie Milaberská** ... editor ZPS, pořizovatel ÚAP,
- **Mgr. Zdeňka Vávrová** ... editor ZPS, editor DTI (za JČK, SÚS, příp. obce), pořizovatel ÚAP, výdej dat, metodika pro stavební úřady.

Správce DTM Jihočeského kraje:

- Krajský úřad Jihočeského kraje
(správce dle § 4b odst. 1 Zzem),
- Odbor regionálního rozvoje
a územního plánování,
- Oddělení digitální technické mapy
a územně analytických podkladů,
- Kontakt:

dtm-admins@kraj-jihocesky.cz

Povinnosti vůči DTM kraje

... viz § 4b odst. 7 zákona č. 200/1994 Sb., o zeměměřičství

7. Údaje do digitální technické mapy kraje zapisuje **editor**. Editor odpovídá za správnost, úplnost a aktuálnost zapisovaných údajů ¹³⁾, a to v rámci charakteristik přesnosti stanovených prováděcím předpisem. **Editorem údajů podle odstavce 4 písm. a) je vlastník technické a dopravní infrastruktury (DTI);** tuto povinnost za něj může splnit provozovatel nebo správce technické a dopravní infrastruktury. **Editorem údajů o připravovaných stavbách infrastruktury je budoucí stavebník.** **Editorem údajů podle odstavce 4 písm. b) je správce digitální technické mapy kraje (ZPS).**

Editor může na základě písemné dohody zajistit plnění své editorské povinnosti prostřednictvím jiné osoby; tím není dotčena odpovědnost editora podle věty druhé.

- **Změna údajů** dle § 4b odst. 8 zákona č. 200/1994 Sb., o zeměměřičství:
(8) Dojde-li ke změně údajů podle odstavce 4 písm. a), **editor bezodkladně změnu zapíše** prostřednictvím jednotného rozhraní podle § 4d odst. 3 písm. b) do digitální technické mapy kraje. Dojde-li ke změně údajů podle odstavce 4 písm. b), **editor zapíše změnu bezodkladně poté, co mu budou předány podklady** pro její zápis.
- **Dokončení stavby je změnou údajů ZPS** dle § 4b odst. 9 zákona č. 200/1994 Sb., o zeměměřičství:
(9) Po dokončení stavby, kterou vzniká, mění se nebo zaniká objekt nebo zařízení podle odstavce 4 písm. b), **předá stavebník** prostřednictvím jednotného rozhraní podle § 4d odst. 3 písm. b) správci digitální technické mapy kraje **údaje o tomto objektu nebo zařízení**. Přitom zodpovídá za správnost, úplnost a aktuálnost předaných údajů.

**Od 1. 8. 2025 nelze dokládat
stavebnímu úřadu geodetickou část DSPS
technické a dopravní infrastruktury**

*Změna § 232 odst. 2 písm. g) stavebního
zákona zákonem č. 87/2025 Sb.*

Dokládání ID záznamu stavebnímu úřadu:

ID záznamu - dokládáno:

- v žádosti o kolaudační rozhodnutí ... § 232 odst. 2 písm. g) SZ nebo
- v oznámení o dokončení stavby ... § 230 odst. 3 písm. b) SZ

C. Základní údaje o kolaudované stavbě

C.1 Identifikace záměru

C.1.1	ID záměru ¹⁰		
C.1.2	Záměru zatím nebylo přiřazeno ID	<input type="checkbox"/>	
C.1.3	Stavba byla povolena jako součást souboru staveb	<input type="checkbox"/>	
C.1.4	Název stavby		
C.1.5	Místo stavby:	Obec:	Část obce:
C.1.6	Číslo geometrického plánu potvrzeného katastrálním úřadem, pokud je stavba předmětem evidence v katastru nemovitostí nebo její výstavbou dochází k rozdělení pozemku		
C.1.7	Identifikátor záznamu, ve kterém byly zapsány změny týkající se obsahu digitální technické mapy kraje (DTMk) nebo předány podklady pro jejich zápis, pokud jsou údaje o stavbě obsahem DTMk		
C.1.8	Předpokládaný termín dokončení stavby		

PASPORT STAVBY

- Pasport stavby → není-li k dispozici (nedochovala se) dokumentace stavby, potom stavebník zajišťuje tzv. pasport stavby dle § 245 SZ, který ověřuje stavební úřad.
- Stavebník v případě ověřování pasportu stavby žádný ID záznamu **nedokládá** → § 245 SZ to nepožaduje.
- V příloze č. 11 vyhlášky 131/2024 Sb., o dokumentaci staveb, je sice součástí „Dokladové části dokumentace pasportu“ geodetická aktualizací dokumentace DTM a dále geodetický podklad pro vedení DTM, nicméně dokladová část pasportu stavby není povinná a není důvod, aby ji stavební úřad vyžadoval. Podstatou pasportu je skutečnost, že nedochází k výstavbě nové, měněné ani odstraněné stavby (stanovisko MMR).
- Stavebník může v případě pasportu zapsat stavbu do DTM, tuto aktivitu vítáme, nicméně to nelze vyžadovat!

ODSTRANĚNÍ STAVBY

- Odstraněním stavby vzniká stavebníkovi povinnost zápisu do DTM kraje dle § 4b odst. 8, 9 zákona o zeměměřictví.
- Stavebník v případě odstraňování stavby **nedokládá** stavebnímu úřadu ID záznamu.
- V Jihočeském kraji po dohodě se SÚ zajišťujeme případný výmaz odstraněné stavby na základě zaslání potvrzení o odstranění stavby (potvrzení vydávané SÚ pro potřeby RUIAN).

ZKUŠEBNÍ PROVOZ STAVBY

- Zkušební provoz dle § 237 SZ → základní předpoklad, stavba je dokončená, nicméně v tomto případě se výslovně v žádosti **nedokládají** údaje dle § 232 SZ, tedy ID záznamu.
- Stavba se ale považuje za dokončenou a měla by být v DTM zapsaná, ale stavební úřad by neměl vyžadovat doložení ID záznamu, nemá k tomu zákonné zmocnění.
- Požadavek vložení ID záznamu není ani ve formuláři žádosti o povolení zkušebního provozu (viz příloha č. 12 vyhlášky č. 149/2024 Sb.)

PŘEDČASNÉ UŽÍVÁNÍ STAVBY

- Pro předčasné užívání stavby dle § 236 SZ (základní předpoklad je, že stavba je nedokončená) se dokládají podklady dle § 232 SZ v rozsahu dle charakteru stavby,
- u předčasného užívání stavby **bude vždy záviset na správní úvaze stavebního úřadu**, zda bude vyžadovat doložení ID záznamu.
- Stavebník v žádosti uvede důvody, proč případně nedokládá ID záznamu (např. u sítí obvykle bude chtít splnění povinnosti vůči DTM doložit, ale u nedokončené stavby silnice nikoliv).
- Formulář žádosti o povolení předčasného užívání stavby je v příloze č. 11 vyhlášky č. 149/2024 Sb., doložení ID záznamu je obsaženo ve formuláři v části C.1.7.

- kraje, s výjimkou Plzeňského kraje, uzavřely smlouvu s ŘSD a SŽ o editorství ZPS ve vymezeném území
- ŘSD a SŽ mají vlastní IS DTM SŽ a IS DTM ŘSD – odtud aktualizují obsah DTM kraje (zasílají změny)
- **I ŘSD a SŽ dokládají ID záznamu ke kolaudaci** (ze svých IS)

Portál DMVS

Digitální mapa veřejné správy
Mapová kompozice vrstev digitální mapy veřejné správy (dopravní a technická infrastruktura, základní prostorová situace)
Otevřít >

Dopravní infrastruktura
Mapová kompozice vrstev dopravní infrastruktury a základní prostorové situace
Otevřít >

Technická infrastruktura
Mapová kompozice vrstev technické infrastruktury a základní prostorové situace
Otevřít >

Území správců vymezeného území
Mapová kompozice vrstev vyhrazeného území SVÚ (správci vymezeného území)
Otevřít >

ÚZK
Portál DMVS

PORTÁL MAPOVÝ PORTÁL INFORMACE O DMVS Přihlásit

Území správců vymezeného území

Seznam vrstev
Zapněte či přidejte další vrstvy s daty. Průhlednost vrstev můžete upravit v nastavení vrstev.

- Území správců vymezeného území
- KN ÚZK

+ Přidat WMS službu

Geodeti předávají ve vymezeném území podklady dle interních směrnic přímo do IS DTM SŽ a ŘSD.

Vodovod:**Technická infrastruktura**

... zapisuje se jako EDTI (zapisuje editor DTI)

- **trasa vodovodní sítě** (např. přiváděcí řad, rozvodná vodovodní síť, jiná, nezjištěno)
- **objekt vodovodní sítě** (vodojem věžový, vodojem zemní, úpravna vody, čerpací stanice, šachta vodovodní sítě, pítka, jiný)

Vodovodní přípojka - potrubí od odbočení z vodovodního řadu k vodoměru nebo k vnitřnímu uzávěru pozemku nebo stavby.

*Pozn.
Vodovodní přípojka není vodním dílem.*

Přípojky jako součást ZPS

... zapisuje se jako PGAD

- trasa vodovodní přípojky
- zařízení vodovodní přípojky

v soukromém vlastnictví

trasa vodovodní přípojky	x		geometrie	linie		x	0100000114
			stav objektu	provozováno neprovozováno nezjištěno	x		
			dimenze	-	x		
			materiál	-			
zařízení vodovodní přípojky	x		geometrie	plocha nebo bod		x	0100000116
			stav objektu	provozováno neprovozováno nezjištěno			
			typ vodovodní přípojky	zařízení šachta měrná a kontrolní jiné			

Kanalizace:

Technická infrastruktura

... zapisuje se jako EDTI (zapisuje editor DTI)

- trasa stokové sítě (např. jednotná, splašková aj.)
- objekt stokové sítě (např. čistírna odpadních vod, čerpací stanice, odlehčovací komora aj.)

Přípojky jako součást ZPS

... zapisuje se jako PGAD

- trasa kanalizační přípojky
- zařízení kanalizační přípojky

**v soukromém
vlastnictví**

Kanalizační přípojka - potrubí od vyústění vnitřní kanalizace stavby nebo odvodnění pozemku k zaústění do stokové sítě.

*Pozn.
Kanalizační přípojka není vodním dílem.*

trasa kanalizační přípojky	x		geometrie	linie		x	0100000122
			stav objektu	provozováno neprovozováno nezjištěno		x	
			účelové zařazení stokové sítě	jednotná srážková splašková průmyslová jiné nezjištěno			
			druh stokové sítě	gravitační tlaková podtlaková nezjištěno			
			dimenze	-		x	
			materiál	-			
zařízení kanalizační přípojky	x		geometrie	plocha nebo bod		x	0100000124
			stav objektu	provozováno neprovozováno nezjištěno			
			typ zařízení kanalizační přípojky	revizní šachta měrná šachta domovní čerpací stanice vsakovací zařízení s přepadem jiné			

Elektrické vedení:

Technická infrastruktura

... zapisuje se jako EDTI (zapisuje editor DTI) ←

- výroba elektřiny s instal. výkonem nad 50 kW
- jaderné zařízení
- stanice elektrické sítě
- trasa elektrické sítě (NN, VN, VVN, ZVN, nezjištěno)
- zařízení elektrické sítě
- provozní prostor elektrické sítě (nějaká plocha)
- trasa místní elektrické sítě

Přípojky jako součást ZPS

... zapisuje se jako PGAD

- **elektrická přípojka** ... § 45 zákona č. 458/2000 Sb., energetický zákon, zřizuje provozovatel distribuční soustavy, s výjimkou délky nad 50 m mimo zastavěné území.
- **trasa odběrného elektrického zařízení**
ve vlastnictví toho, kdo uhradil náklady na její pořízení

trasa odběrného elektrického zařízení	x		geometrie	linie		x	0100000100
			stav objektu	provozováno neprovozováno nezjištěno			

Plynovod:

Technická infrastruktura

... zapisuje se jako EDTI (zapisuje editor DTI)

- trasa plynovodní sítě (NTL, STL, VTL, VVTL, nezjištěno)
- trasa plynovodní přípojky (NTL, STL, VTL, VVTL, nezjištěno)
- zařízení plynovodní sítě (šoupě, skříň, šachta, jiné)
- technologický objekt plynovodní sítě (např. kompresní stanice, regulační stanice aj.)

Pozn.

součást přepravní nebo distribuční soustavy - obvykle slouží k připojení odběrného plynového zařízení.

Přípojky jako součást ZPS

... zapisuje se jako PGAD

- trasa odběrného plynového zařízení

ve vlastnictví toho, kdo uhradil náklady na její pořízení

trasa odběrného plynového zařízení	x	geometrie	linie		x	0100000110
		stav objektu	provozováno neprovozováno nezjištěno	x		
		tlaková hladina plynovodní sítě	NTL STL VTL VVTL nezjištěno			
		dimenze	-	x		

Teplovod:

Přípojky teplovodu **nejsou obsahem DTM kraje**

... pokud bude stavebník ochoten i přípojky teplovodu zaměřit, zajistíme její vložení do DTM kraje (*zatím jako údaje nad rámec vyhlášky č. 393/2020 Sb.*)

Elektronické komunikace:

Přípojky elektronických komunikací **nejsou obsahem DTM kraje**

... pokud bude stavebník ochoten i přípojky elektronických komunikací zaměřit, zajistíme jejich vložení do DTM kraje (*zatím jako údaje nad rámec vyhlášky č. 393/2020 Sb.*)

Měření před záhozem

- Příloha 4 bod 7 vyhlášky č. 393/2020 Sb., o DTM kraje

... polohové a výškové zaměření podzemních přípojek se provádí vždy před záhozem.

- § 13 odst. 6 vyhlášky č. 31/1995 Sb.

... polohové a výškové zaměření veškerých podzemních staveb se provádí vždy před zakrytím.

Uzavírání dohod dle § 4b odst. 6 Zzem má dopad:

- do činnosti stavebních úřadů (*zejm. dokládání ID záznamu, vyjádření vlastníků DTI*)
- do vypovídací schopnosti DTM krajů (*jsou údaje, které nejsou a ani nebudou zapsány do DTM kraje, přestože existují a jsou jejím obsahem*)

Dohody – tzv .objekty O6:

§ 4b odst. 6 zákona č. 200/1994 Sb., o zeměměřictví

(6) Údaje důležité z hlediska obrany státu, vnitřního pořádku a bezpečnosti se vedou v digitální technické mapě kraje způsobem dohodnutým s příslušným orgánem státní správy.

Závěr z ŘV: ČÚZK doporučuje ponechat uzavření dohod podle ustanovení § 4b odst. 6 na dobu po plánované změně právní úpravy ZemZ.

Plánovaná změna legislativy (zřejmě bude v ST 56):

(6) Údaje důležité z hlediska obrany státu, vnitřního pořádku a bezpečnosti se vedou v digitální technické mapě kraje způsobem ~~dohodnutým s příslušným orgánem státní správy.~~, který dohodne vlastník, správce nebo provozovatel technické infrastruktury s Úřadem. Dohoda o odlišném způsobu vedení údajů o technické infrastruktuře důležité z hlediska obrany státu, vnitřního pořádku a bezpečnosti podléhá schválení ústředního správního úřadu, do jehož věcné působnosti předmětná technická infrastruktura spadá. Schválením dohoda nabývá platnosti; totéž platí pro výpověď nebo jiný způsob ukončení dohody. Práva a povinnosti z dohody o odlišném způsobu vedení údajů o technické infrastruktuře důležité z hlediska obrany státu, vnitřního pořádku a bezpečnosti přecházejí na právního nástupce vlastníka, správce nebo provozovatel technické infrastruktury a jsou pro něj závazné.

Reklamace:

Odkaz: <https://jck.krajdtm.cz/-/reklamace>



Reklamace

Umožňuje pomocí mapové aplikace zadávat reklamace k datům v DTM, tj. na mapě určit, co se reklamuje/připomínkuje jako chyba. Dále umožňuje zadávat i reklamace k funkcím informačního systému/portálu DTM.

nebo e-mail: dtm-admins@kraj-jihocesky.cz

Oprava chybného obsahu:

- ZPS ... oprava formou prověření geodetem, obvykle opravná GAD
- DTI ... výzva VSP ke zjednání nápravy chybného obsahu

Doplnění chybějícího obsahu:

- ZPS ... projekty EU, malé projekty JČK, náhodná geodetická zaměření
- DTI ... výzva vůči VSP, který neposkytl údaje (poskytovatel z ÚAP, obce aj.)

Stav registrace obcí v DMVS ke dni 4. 5. 2026

- zaregistrováno ... 617 obcí
 - z toho:
 - nemá nastavené rozsahy ... 68 obcí (založené typy TI)
 - nemá nastavené části ... 102 obcí (vazba na vyjádření k sítím)
- dosud neprovedena registrace ... **6 obcí** + 1 VÚ Boletice
 - Bečice (ORP Tábor)** ... 79 obyvatel
 - Buzice (ORP Blatná) ... 175 obyvatel (již registrována)
 - Mažice (ORP Soběslav)** ... 141 obyvatel
 - Nové Hutě (ORP Vimperk) ... 100 obyvatel (již registrována)
 - Temešvár (ORP Písek) ... 132 obyvatel (již registrována)
 - Županovice (ORP Dačice)** ... 49 obyvatel

Rádi obcím s registrací pomůžeme!

Pište na e-mail: dtm-admins@kraj-jihocesky.cz

Volejte na telefon: 386 720 333 (Mgr. Zdeňka Vávrová)

název kraje	počet obcí	registrovaných	chybí
Praha	1	1	0
Středočeský kraj	1144	1034	110
Jihočeský kraj	624	617	7
Plzeňský kraj	501	457	44
Karlovarský kraj	134	132	2
Ústecký kraj	354	349	5
Liberecký kraj	215	199	16
Královéhradecký kraj	448	407	41
Pardubický kraj	451	423	28
Kraj Vysočina	704	674	30
Jihomoravský kraj	673	641	32
Olomoucký kraj	402	400	2
Moravskoslezský kraj	300	300	0
Zlínský kraj	307	306	1
CELKEM	6258	5940	318

Zdroj: ČÚZK, Ing. Formánek ze dne 4. 5. 2026

Analýza správce DTM JČK ke dni 27. 3. 2026

zohledněn údaj o stavu mapování obcím v projektu DTM2:

- naplněnost sledována v základních typech TI
– vodovod, kanalizace, veřejné osvětlení, příp. místní rozhlas
- zatím nesledován zápis údajů objektů dopravní infrastruktury,
- **údaje do DTM JČK zapsalo celkem 361 obcí**
(aspoň nějaké údaje TI – obvykle údaje od ČEVAK)
z toho projektem DTM2 kraje ... 284 obcí
- **evidujeme cca 262 obcí, které neposkytly údaje do DTM**
z toho dle obvyklých typů infrastruktury:
 - 197 obcí nevložilo údaje o veřejném osvětlení
 - 107 obcí nevložilo údaje o vodovodech
... má obec vůbec vodovod?
 - 124 obcí nevložilo údaje o kanalizaci
... má obec vůbec kanalizaci?
 - 244 obcí nevložilo údaje o místním rozhlasu
... má obec vůbec místní rozhlas?

Pozn. Povinnost vůči DTM není splněno, dokud nejsou zapsány všechny údaje o dopravní a technické infrastruktuře, které jsou obsahem DTM dle přílohy č. 1 vyhlášky č. 393/2020 Sb., o DTM kraje, a obec ji vlastní.

Jihočeský kraj
Krajský úřad
KUCBX011RB01

Odbor regionálního rozvoje a územního plánování
Oddělení digitální technické mapy a územně analytických podkladů

Váš dopis zn.:
Ze dne:
Naše č. j.: KUJCK 106078/2025
Sp. Zn.: OREG 40542/2025/rova SO
Vyřizuje: Ing. Romana Vačkářová
Telefon: 386720387
E-mail: vackarova@kraj-jihocesky.cz
Datum: 17. 9. 2025

Dle rozdělovníku

Výzva obcím k předání údajů o objektech a zařízeních technické infrastruktury do Digitální technické mapy Jihočeského kraje

Vážení,

Jihočeský kraj ke dni 1. července 2024 spustil Digitální technickou mapu Jihočeského kraje (dále jen „DTM JČK“), která je součástí Digitální mapy veřejné správy (dále jen „DMVS“). Spuštění DTM JČK přineslo pro všechny vlastníky, správce a provozovatele dopravní a technické infrastruktury povinnost předávat údaje o jimi vlastněné technické (příp. dopravní) infrastruktuře do DTM, o čemž jsme Vás informovali na seminářích pořádaných pro obce před spuštěním DTM krajů.

**JE NEJVYŠŠÍ ČAS PŘEDAT DO DTM ÚDAJE
O DOPRAVNÍ A TECHNICKÉ INFRASTRUKTUŘE
V MAJETKU OBCÍ
A NÁSLEDNĚ JIŽ PŘEDÁVAT JEN ZMĚNY.**

pověřeno editorem.

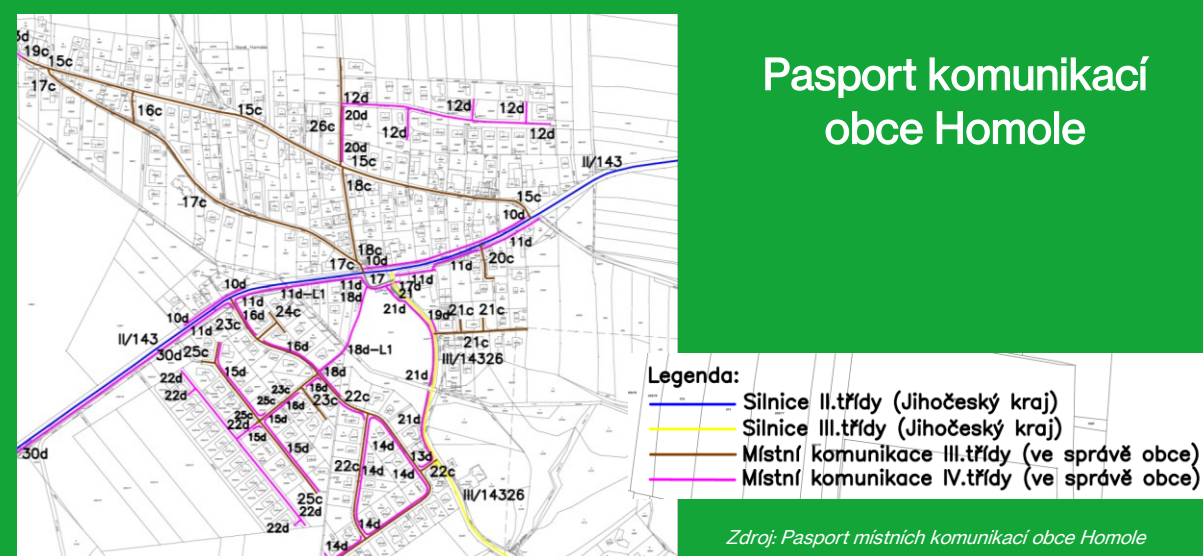
Na základě výše uvedeného Vás jako správce DTM JČK vyzýváme k bezodkladnému zjednání nápravy, tj. k zápisu údajů o objektech a zařízeních technické infrastruktury ve vlastnictví obce do DTM JČK.

V případě, že jste tak již učinili, považujte tuto výzvu za bezpředmětnou. Současně si Vás v takovém případě dovolujeme požádat o sdělení této skutečnosti na e-mail: dvorak3@kraj-jihocesky.cz, abychom vaši obec vyřadili ze seznamu obcí, u kterých evidujeme nesplnění povinnosti.

Pasport místních a účelových komunikací

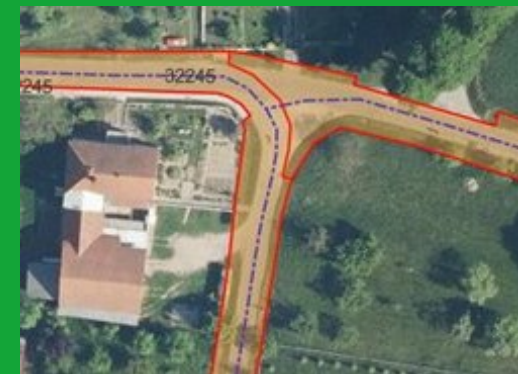
- Pasport eviduje **místní a účelové komunikace** obce, včetně jejich zařazení do tříd podle jejich významu, určení a stavebně technického vybavení (I. – IV. třída).
- O zařazení komunikace do kategorie pozemních komunikací (dálnice, silnice, místní a účelová komunikace) a jejich tříd rozhoduje příslušný silniční správní úřad na základě § 2 odst. 2 zákona č. 13/1997 Sb., o pozemních komunikacích.
- **Místní komunikace:**
 - vlastníkem místních komunikací je obec,
 - jde o **veřejně přístupnou** pozemní komunikaci, která slouží převážně místní dopravě na území obce,
 - vlastník má povinnost vést evidenci jím vlastněných pozemních komunikací, vykonávat jejich správu, údržbu a opravy.
- **Účelové komunikace:**
 - vlastníkem účelových komunikací je právnická nebo fyzická osoba,
 - slouží ke spojení nemovitostí, nebo spojení nemovitostí s ostatními pozemními komunikacemi nebo k obhospodařování zemědělských a lesních pozemků,
 - na žádost vlastníka může být na účelovou komunikaci omezen veřejný přístup (např. uzavřený areál)

Pasport komunikací obce Homole



Dopravní infrastruktura obsahuje nejčastěji tyto objekty:

- Obvod pozemní komunikace
- Osa pozemní komunikace
- **... lze odvodit dočasně z pasportu**
- Obvod mostu
- Ochranné pásmo komunikace
- *dle § 30 zák. 13/1997 Sb., vzniká již pravomocným povolením záměru.*



Digitální technická mapa OBCE

... viz § 4c zákona 200/1994 Sb., o zeměměřictví

- nepovinná, v samostatné působnosti
- správce DTM obce ... obec
- přebírají data z DTM kraje
- lze si doplnit vlastní potřebné údaje (lavičky, zeleň aj.)
- obec může vydat OZV:
 - stanoví **obsah DTM obce nad rámec obsahu DTM kraje**
 - nemůže požadovat předávat data nad rámec obsahu DTM kraje

Jihočeský kraj se připravuje na zavedení extenzí pro potřeby obcí ... aktuálně je ověřován UDM a diskutováno technické řešení propojení DTM kraje a DTM obce.

EXTENZE ... tzv. univerzální datový model ČKZ (UDM)

Odkaz: <https://www.ckz.cz/udm>

Příklady jevů nad rámec obsahu DTM kraje
potřebného pro správu obce:

- pasporty zeleně, stromy
- svislé či vodorovné dopravní značení
- osy jízdnic pruhů
- městský mobiliář
- hrobová místa
- komunální a tříděný odpad
- a další

Pozn. Jihočeský kraj nebude vydávat OZV – nemá k tomu zmocnění!

NAŘÍZENÍ EVROPSKÉHO PARLAMENTU A RADY (EU) 2024/1309 ze dne 29. dubna 2024 o opatřeních ke snížení nákladů na budování gigabitových sítí elektronických komunikací, o změně nařízení (EU) 2015/2120 a o zrušení směrnice 2014/61/EU (nařízení o gigabitové infrastruktuře) ... **tzv. GIA**

Aktuální platný stav legislativy ČR:

Zákon č. 194/2017 Sb., o koordinaci staveb infrastruktury a opatřeních ke snížení nákladů na zavádění vysokorychlostních sítí elektronických komunikací, ve znění zákona č. 202/2023 Sb.

Návrh nového adaptačního zákona (aktuálně jako ST 55, 56):

Zákon o opatřeních na snížení nákladů na zavádění sítí s velmi vysokou kapacitou a o změně některých souvisejících zákonů

Předpoklad spuštění k 12. 11. 2026, příp. k 1. 1. 2027

The screenshot displays the official website of the Czech Parliament (Poslanecká sněmovna) for bills 55 and 56. It includes navigation menus, search bars, and detailed legislative timelines. For bill 55, it shows the path from the government proposal to the President, with a timeline indicating a possible start of further proceedings on May 25, 2026. For bill 56, it shows a similar path but with a note that the Economic Committee has not yet discussed the proposal.

Přístup k existující fyzické infrastruktuře (z DTM):

1. Vybrané údaje z přílohy č. 1 vyhl. 393/2020 Sb., o DTM kraje (MPŘ):

- **Dopravní stavby** – např.:
 - obvod a osa pozemní komunikace, dopravní uzel,
 - obvod dráhy, osa železniční tratě,
 - letiště, obvod mostu, obvod tunelu,
 - označnick zastávky hromadné dopravy aj.
- **Vodní díla** ... přivaděč, náhon, odpad, zařízení přivaděče,
- **Stavby technické infrastruktury** – např.:
 - kolektor, sdílený objekt TI (šachta, komora aj.), podpěrné zařízení,
 - trasa a zařízení elektrické sítě,
 - trasa místní el. sítě (např. veřejné osvětlení),
 - trasa a objekt elektronických komunikací,
 - trasa plynovodní sítě a přípojky,
 - trasa vodovodní sítě, hydrant vodovodní sítě,
 - trasa stokové sítě,
 - trasa a zařízení produktovodu,
 - trasa a zařízení teplovodu,
 - orientační sloupek TI,
 - trasa potrubní pošty,
 - povrchové znaky TI (šachty, zařízení, objekty sítí) aj.

2. Vybrané údaje ze ZABAGED ČR ... budovy dle § 4a odst. 6 zákona č. 200/1994 Sb. (viz ST 56)

(6) **Provozovatel sítě a subjekt veřejného sektoru** podle nařízení Evropského parlamentu a Rady (EU) 2024/1309 ohlásí správci databáze údaje **o vzniku, změně nebo zániku** informací podle čl. 4 nařízení Evropského parlamentu a Rady (EU) 2024/1309 **o budovách**, které jsou prvkem fyzické infrastruktury podle nařízení Evropského parlamentu a Rady (EU) 2024/1309; tím se jejich povinnost zpřístupnit tyto informace prostřednictvím jednotného informačního místa považuje za splněnou. Ohlášení se činí v elektronické podobě prostřednictvím portálu správce databáze.

Dle bodu (18) Nařízení GIA jsou prvky FI např.

„**budovy včetně střech a částí fasád, vstupy do budov** ... „

Evidence připravovaných staveb infrastruktury (EPSI) resp. plánovaných stavebních prací infrastruktury (PSPI)

Plánované stavební práce infrastruktury jsou nástupcem tzv. evidence připravovaných staveb infrastruktury podle zákona 194/2017 Sb.

Cílem evidence plánovaných stavebních prací je sjednávání dohod o koordinaci stavebních prací včetně rozdělení nákladů mezi stranami koordinace.

Údaje do evidence PSPI poskytuje tzv. **budoucí stavebník** prostřednictvím Digitální mapy veřejné správy.

Budoucí stavebník ... provozovatel sítě a subjekt veřejného sektoru vlastníci či ovládající fyzickou infrastrukturu, **po zahájení přípravy stavby**, nejpozději 2 měsíce před podáním žádosti o povolení stavby (viz § 7 adaptačního zákona ST 55).

Zahájení přípravy stavby – den, kdy bylo zadáno zpracování dokumentace pro povolení záměru nebo odstranění stavby. U nepovolovaných záměrů den, kdy bylo zadáno zpracování dokumentace pro provádění stavby (§ 7 odst. 4 adaptačního zákona).

The screenshot displays the 'Evidence PSP' (Evidence of Planned Construction Works) interface. The top navigation bar includes 'SUBJEKTY DMVS', 'DOPRAVNÍ A TECHNICKÁ INFRASTRUKTURA', 'GEODETICKÁ AKTUALIZAČNÍ DOKUMENTACE', and 'PLÁNOVANÉ STAVEBNÍ PRÁCE'. The main content area shows a list of projects with the following details:

Název / ID PSP / IČS	Financováno z veřejných prostředků	Obce	Datum založení	Datum od	Datum do	Stav
AAA PSP-00000840 IČS: - Financováno z veřejných prostředků: Ne Podání žádosti o povolení záměru: - (předpokládané), - (skutečné) Zahájení stavby: - (předpokládané), - (skutečné) Zahájení užívání stavby: - (předpokládané), - (skutečné)			Založeno: 3. 9. 2025 Změněno: 19. 9. 2025			Neaktivní - Uzavřeno
aaabbb PSP-00000401 IČS: - Financováno z veřejných prostředků: Ano Podání žádosti o povolení záměru: 30. 4. 2025 (předpokládané), - (skutečné) Zahájení stavby: - (předpokládané), - (skutečné) Zahájení užívání stavby: - (předpokládané), - (skutečné)		Městské části, městské obvody	Založeno: 28. 4. 2025 Změněno: 3. 9. 2025			Neaktivní - Uzavřeno
abcd PSP-00000592 IČS: - Financováno z veřejných prostředků: Ano Podání žádosti o povolení záměru: - (předpokládané), - (skutečné) Zahájení stavby: - (předpokládané), - (skutečné) Zahájení užívání stavby: - (předpokládané), - (skutečné)			Založeno: 10. 7. 2025 Změněno: 18. 8. 2025			Neaktivní - Uzavřeno
A_PSP PSP-00001121 IČS: - Financováno z veřejných prostředků: Ano Podání žádosti o povolení záměru: - (předpokládané), - (skutečné) Zahájení stavby: - (předpokládané), - (skutečné) Zahájení užívání stavby: - (předpokládané), - (skutečné)			Založeno: 11. 11. 2025 Změněno: -			Rozpracováno

Dopad adaptačního zákona Evidence připravovaných staveb infrastruktury (EPSI), resp. PSPI

Přestupek dle § 17a odst. 3 návrhu novely zákona č. 200/1994 Sb., o zeměměřictví (Sněmovní tisk 56, *včetně pozměňovacího návrhu*)

(3) Provozovatel sítě nebo subjekt veřejného sektoru podle nařízení Evropského parlamentu a Rady (EU) 2024/1309 se dopustí přestupku tím, že

- a) poruší povinnost podle čl. 4 odst. 3 nařízení Evropského parlamentu a Rady (EU) 2024/1309 tím, že **neohlásí správci databáze údaje o vzniku, změně, zániku nebo změně informací o budovách,**
- b) poruší povinnost podle čl. 4 odst. 3 nařízení Evropského parlamentu a Rady (EU) 2024/1309 tím, že **neohlásí správci databáze údaje o tom, že budova je prvkem fyzické infrastruktury podle nařízení Evropského parlamentu a Rady (EU) 2024/1309,**
- c) poruší povinnost podle čl. 4 odst. 3 nařízení Evropského parlamentu a Rady (EU) 2024/1309 tím, že **nezapíše informace o fyzické infrastruktuře do DTM kraje, nebo tyto informace o FI zapíše v rozporu s požadavky stanovenými tímto zákonem nebo prováděcím právním předpisem** (*pozměňovací návrh ST 56*),
- d) poruší povinnost podle čl. 4 odst. 3 nařízení Evropského parlamentu a Rady (EU) 2024/1309 tím, že **neaktualizuje informace o fyzické infrastruktuře zapsané v DTM kraje,**
- e) poruší povinnost podle čl. 6 odst. 1 nařízení Evropského parlamentu a Rady (EU) 2024/1309 tím, že **nezapíše informace o plánovaných stavebních pracích týkajících se dopravní a technické infrastruktury do neveřejné části DTM kraje,** nebo
- f) poruší povinnost podle čl. 6 odst. 1 nařízení Evropského parlamentu a Rady (EU) 2024/1309 tím, že **neaktualizuje údaje o plánovaných stavebních pracích týkajících se dopravní a technické infrastruktury zapsané v DTM kraje.**

(4) Za přestupek podle odstavce 1 nebo 2 může Zeměměřický úřad nebo inspektorát a při výkonu zeměměřických činností pro potřeby obrany státu a v objektech se zvláštním režimem Ministerstvo obrany lze uložit pokutu až do výše 25 000 Kč. Je-li přestupek podle odstavce 1 nebo 2 spáchán právníkem nebo podnikající fyzickou osobou, lze uložit pokutu do 250 000 Kč.

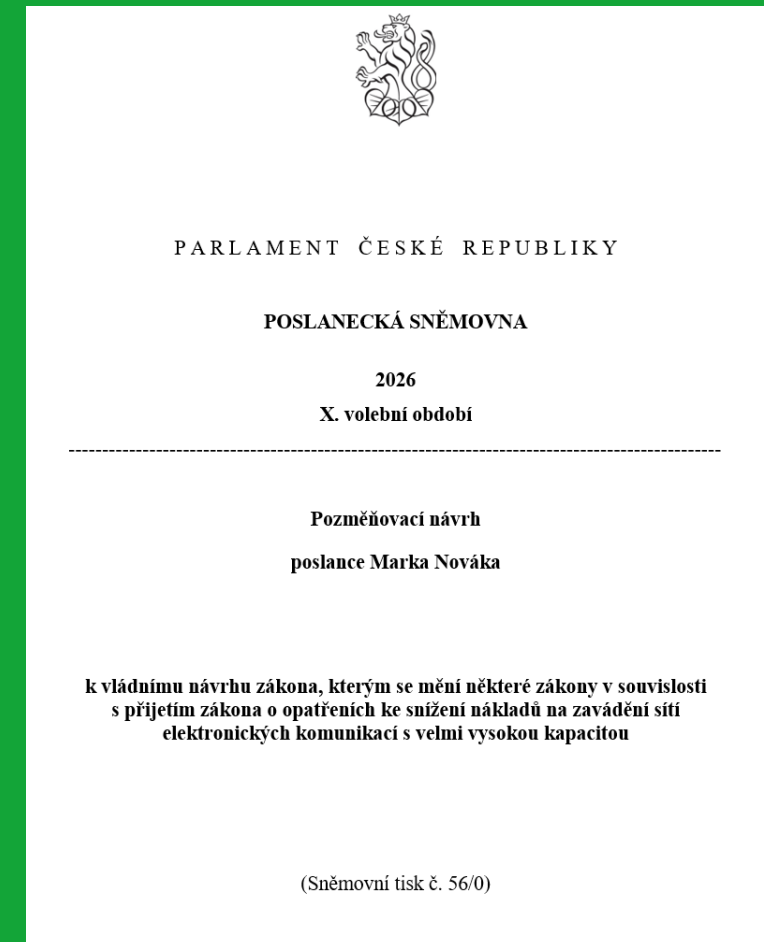
(5) Za přestupek podle odstavce 3 lze uložit pokutu **až do výše 10 000 000 Kč nebo do výše 5 % z čistého obrátu pachatele** přestupku dosaženého za poslední ukončené účetní období, podle toho, která z těchto hodnot je vyšší.

ST 56 – zákony související s adaptačním zákonem (ST 55)

Ve znění pozměňovacího návrhu č. 1122 ze dne 22. 5. 2026

Kontrolní činnost ČÚZK nad kvalitou údajů DTI

- *Doplnění věty druhé v § 4b odst. 11 zákona o zeměměřictví (ZZem):*
(11) Úřad řídí, kontroluje a metodicky sjednocuje výkon působnosti krajských úřadů v oblasti správy digitálních technických map krajů. Úřad vykonává kontrolu, **zda jsou údaje o objektech a zařízeních dopravní a technické infrastruktury zapsány v souladu s požadavky, které stanoví tento zákon nebo prováděcí právní předpis.**
- *Doplnění do sankčního ustanovení § 17a odst. 3 písm. c) ZZem:*
(c) poruší povinnost podle čl. 4 odst. 3 nařízení Evropského parlamentu a Rady (EU) 2024/1309 tím, že nezapíše informace o fyzické infrastruktuře do digitální technické mapy kraje, **nebo tyto informace o fyzické infrastruktuře zapíše v rozporu s požadavky stanovenými tímto zákonem nebo prováděcím právním předpisem.**



Odkaz: <https://www.psp.cz/sqw/historie.sqw?o=10&t=56>

ST 67 – novelizace stavebního zákona

Ve znění pozměňovacích návrhů HV jako tisk 67/11 ze dne 7. 5. 2026

Posílení role DTM kraje – sítě nezapsané v DTM neexistují

- *Doplnění odstavce 4 do § 193 SZ (posuzování záměru):*

(4) Při posuzování souladu záměru s požadavky vlastníků veřejné dopravní a technické infrastruktury, s výjimkou technické infrastruktury, s níž je příslušné hospodařit Ministerstvo obrany, Ministerstvo vnitra nebo Vězeňská služba České republiky, stavební úřad vychází jimi vydaných vyjádření a z údajů uvedených v digitální technické mapě týkajících se existence sítí a vlastníků této infrastruktury. Má se za to, že **sítě, které nejsou uvedeny v digitální technické mapě, neexistují, a případné následky jdou k tíži vlastníka** veřejné dopravní a technické infrastruktury.

Pozn. Přejícné ustanovení (bod 45) uvádí odložení až pro řízení zahájená po uplynutí 3 let ode dne nabytí účinnosti.

Vyjádření vlastníků veřejné DI a TI – zavedení tzv. fikce

- *Doplnění odstavce 5 v § 181 SZ (vyjádření vlastníka DTI):*

(5) Nevydá-li vlastník veřejné dopravní nebo technické infrastruktury vyjádření k záměru ve lhůtě pro jeho vydání, **považuje se za souhlasné a bez podmínek.**

Doplnění zeměměřického zákona

- *Doplnění věty v § 4b odst. 8 (zápis změn):*

(8) Dojde-li ke změně údajů podle odstavce 4 písm. a), editor bezodkladně změnu zapíše prostřednictvím jednotného rozhraní podle § 4d odst. 3 písm. b) do digitální technické mapy kraje. **Podkladem pro zápis údajů podle odstavce 4 písm. a) je dokumentace o zaměření prostorové polohy, rozměru a tvaru dokončené stavby nebo technologického zařízení stavby.**

Dojde-li ke změně údajů podle odstavce 4 písm. b), editor zapíše změnu bezodkladně poté, co mu budou předány podklady pro její zápis.

Odpověď

Sítě technické infrastruktury:

- *Zapíše obec jako vlastník TI (vodovodní a kanalizační řady) jako editor ze zákona dle § 4b odst. 7 zákona č. 200/1994 Sb., o zeměměřictví (Zzem).*
- *Přímý zápis prostřednictvím služeb (SW nástrojů editora).*

Přípojky:

- *Vyhotovení GAD pro zápis do DTM kraje pro aktualizaci ZPS zajišťuje stavebník ... viz § 4b odst. 9 ZZem.*
- *Zapsat tedy přípojky jako součást ZPS může klidně obec jako stavebník.*
- *V případě zápisu přípojek neplatí pravidlo vlastník / správce / provozovatel, protože povinnost je uložena stavebníkovi pouhým předáním podkladů pro zápis (GAD), nikoliv přímým zápisem jako je to tomu u sítí DTI. U přípojek se nevede ani údaj o jejím vlastníkovi.*
- *Realizuje-li obec např. ZTV včetně přípojek, potom může zajistit zápis obou kategorií údajů – sítí TI (přímo jako editor TI), přípojky jako součást ZPS (GAD prostřednictvím geodeta).*

Dotaz ... Ing. Stanislav Hlavinka ml.

Obec postaví hlavní řad kanalizace a vodovodu. Dále součástí této stavby jsou i přípojky kanalizační a dešťové. Přípojky jsou ve vlastnictví vlastníka, geodet je může zaměřit, ale vklad do ZPS stojí na vlastníkovi. Bude do budoucna možnost, od nějakého počtu přípojek, vložit tyto přípojky, jako ZPS v rámci stavby pro obec, developera, FO? Protože se jinak vlastník pravděpodobně nedonutí k jejich zapsání a může dojít k oddálení kolaudace? Tady samozřejmě je ještě otázka, jestli půjde o ZTV nebo rekonstrukce, úpravu stávajícího stavu, apod. zda to bude obec, developer nebo FO.

Odpověď

- Bude zcela záležet na povaze smluvního vztahu, který zakládá editorství jiného subjektu podle § 4b odst. 7 zákona č. 200/1994 Sb., o zeměměřictví:

„(7) Údaje do digitální technické mapy kraje zapisuje editor. **Editor odpovídá za správnost, úplnost a aktuálnost zapisovaných údajů**, a to v rámci charakteristik přesnosti stanovených prováděcím předpisem.

Editorem údajů o objektech a zařízeních dopravní a technické infrastruktury a údajů o záměrech na provedení změn dopravní a technické infrastruktury v území je vlastník technické a dopravní infrastruktury; tuto povinnost za něj může splnit provozovatel nebo správce technické a dopravní infrastruktury. Editorem údajů o připravovaných stavbách infrastruktury je budoucí stavebník. Editorem údajů podle odstavce 4 písm.

b) je správce digitální technické mapy kraje. Editor může na základě písemné dohody zajistit plnění své editorské povinnosti prostřednictvím jiné osoby; tím není dotčena odpovědnost editora podle věty druhé.“

- Smluvní editor tedy poskytuje vlastníkovvi DTI službu, nicméně odpovědnost je ze zákona na vlastníkovvi DTI.
- Podkladem pro zápis údajů o DTI by mělo být geodetické zaměření sítě (ve 3. třídě přesnosti před záhozem), které je ale obvykle zpracováno nejprve do evidenčního systému VSP, teprve poté službami zapisováno do DTM.

Dotaz ... Ing. Stanislav Hlavinka ml.

Editoři (převážně GIS pro obce např. SMSČR), kteří nejsou pravými Editoři, ale provádí vklad do DTM pouze jako službu - je možnost nabízet službu vkladu do DTMČR, nazývat se editorem, ale nemít zodpovědnost za zpracovaná a vložená data?

Odpověď

- Pro potřeby zápisu změn údajů o DTI do DTM není vyžadováno předání i ověřeného geodetického podkladu pro vedení DTM, tedy zaměření sítě.
- Pro aktualizaci obsahu DTM z oblasti objektů a zařízení DTI se do DTM předává jen a pouze JVF (změnové JVF). To je rozdíl oproti ZPS, kde je předáván celý podklad v podobě GAD, tedy včetně např. technické zprávy.
- Nicméně vlastník (stavebník) by i v případě změny DTI měl mít k dispozici geodetické zaměření sítě ve 3. třídě přesnosti, ověřené AZI. Toto zaměření DTI by měl mít vlastník u sebe archivované jako zdroj údajů zapsaných do DTM kraje.
- Smluvní editor by měl zapsat údaje v podobě, kterou mu předal (případně potvrdil) vlastník DTI.
- Upraví-li smluvní editor data předaná vlastníkem, např. geodetické zaměření stavby, potom se zodpovídá vlastníkovi na základě smluvního vztahu, ze zákona je za obsah údajů DTI vedených v DTM odpovědný vlastník DTI (*viz slide 24*).
- Je vhodné nechat si od vlastníka takovou změnu nejprve potvrdit a teprve poté zapsat do DTM. V ideálním případě by měla být geodetická dokumentace k DTI vrácena k dopracování AZI, aby byla archivována verze DTI využitá pro zápis do DTM kraje.

Dotaz ... Ing. Stanislav Hlavinka ml.

Ověření DI a TI JVF formátů - pokud dojde k úpravě VSP, je to porušení ověření? Kde je hranice, co smí Editor upravit, když dostane "hotové" JVF od geodeta, který má soubory ověřené?

**Děkuji za pozornost
a následují kolegové editoři 😊**

Ing. Romana Vačkářová

Tel. 386 720 387

E-mail: vackarova@kraj-jihocesky.cz

Příp.: dtm-admins@kraj-jihocesky.cz